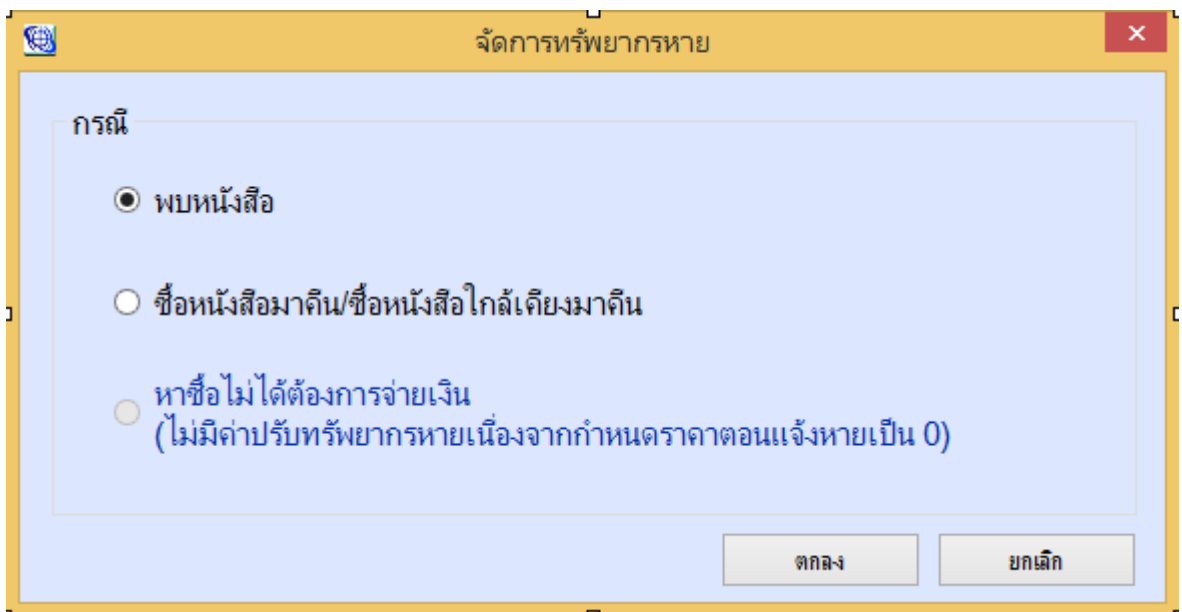


## รายการ Update โปรแกรม

### Circulation

1. กรณีมีการนำบาร์โค้ดหนังสือที่แจ้งหายไว้มาป้อนในหน้าคืน จะมี 3 กรณีให้เลือก ซึ่งกรณีที่ไม่มีค่าปรับหนังสือหาย (เพราะตอนแจ้งหายกำหนดราคาหนังสือเป็น 0) ตัวเลือกที่ 3 หาซื้อไม่ได้ ต้องการจ่ายเงินปรับแก้ไขให้แสดงข้อความแจ้ง และไม่สามารถเลือกตัวเลือกนี้ได้

รายละเอียดการปรับแก้ไข ดังรูป

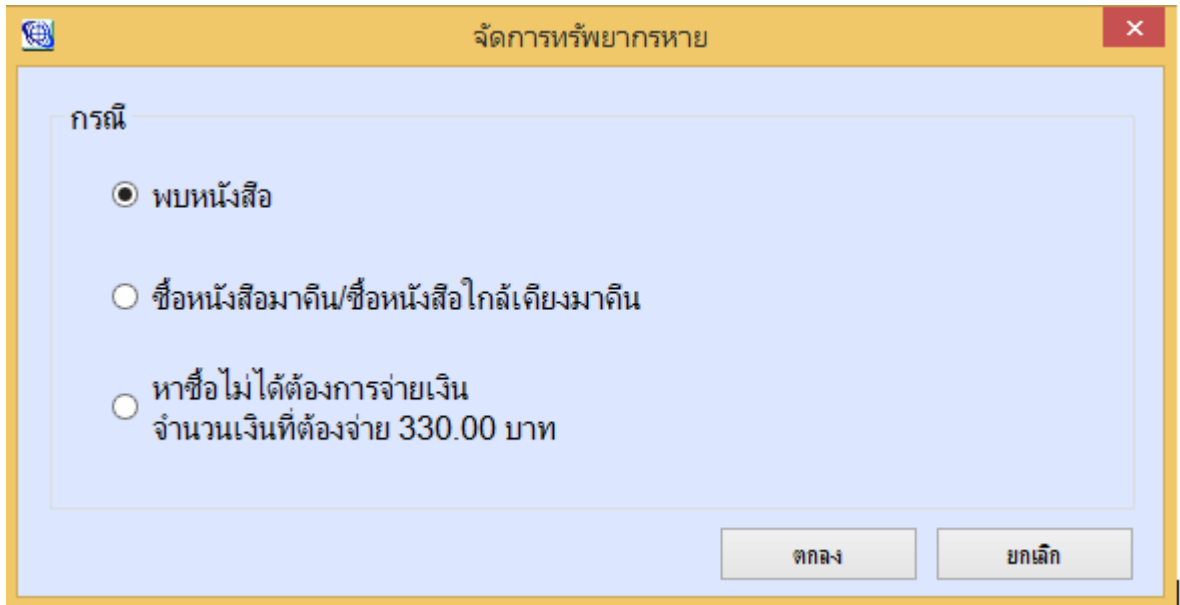


รูป แสดงหน้าจอการแก้ไขข้อความในตัวเลือกกรณีที่ 3 กรณีขึ้นตอนแจ้งหายระบุราคาเป็น 0

เมื่อไม่สามารถเลือกตัวเลือกนี้ได้ แต่หากทางเจ้าหน้าที่ต้องการคิดค่าปรับทรัพยากร เจ้าหน้าที่ต้องไปดำเนินการเพิ่มหนี้เองให้แก่สมาชิก และ หมายเหตุการเพิ่มหนี้ให้เจ้าหน้าที่ทางการเงินรับทราบ ส่วนสถานะของตัวเล่มทรัพยากรจะยังคงสถานะ Lost (LO)

2. กรณีมีค่าปรับหนังสือหาย จะแสดงให้เห็นว่าจำนวนเงินที่ต้องจ่ายเป็นจำนวนเท่าไร

รายละเอียดการปรับแก้ไข ดังรูป



จัดการทรัพย์สินหาย

กรณี

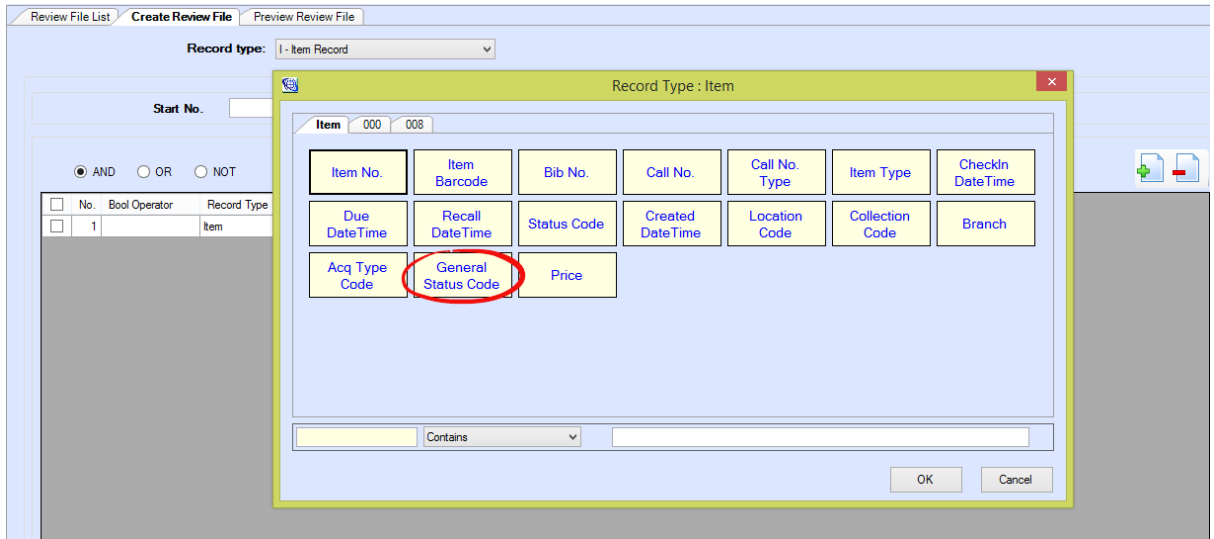
- พบหนังสือ
- ซื้อหนังสือมาคืน/ซื้อหนังสือใกล้เคียงมาคืน
- หาซื้อไม่ได้ต้องการจ่ายเงิน  
จำนวนเงินที่ต้องจ่าย 330.00 บาท

ตกลง      ยกเลิก

รูป แสดงหน้าจอการแก้ไขข้อความในตัวเลือกกรณีที่ 3 กรณีขึ้นตอนแจ้งหาพระบูรพา

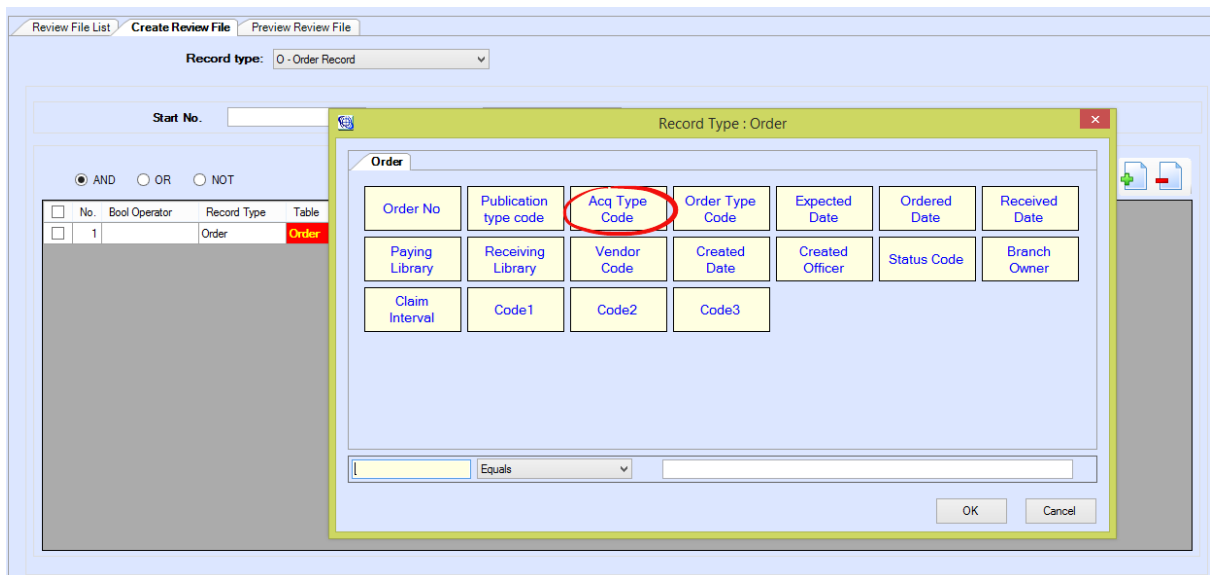
## System Administrator

1. ในหน้าจอ Review File ให้ Item สามารถดึงข้อมูลตาม General Status ได้  
รายละเอียดการปรับแก้ไข ดังรูป



รูป แสดงหน้าจอการเพิ่มเงื่อนไข General Status Code

2. ในหน้าจอ Review File ให้ Order สามารถดึงข้อมูลตาม ACQ Type Code ได้  
รายละเอียดการปรับแก้ไข ดังรูป



รูป แสดงหน้าจอการเพิ่มเงื่อนไข ACQ Type Code

## OPAC

1. หน้าจอ BibDetail เมื่อนำเมาส์ไปวางใกล้ ๆ เมนูหรือปุ่ม ให้ระบบแสดง Tools Tips เพื่ออำนวยความสะดวกให้ผู้ใช้งานมากยิ่งขึ้น  
รายละเอียดการปรับแก้ไข ดังรูป

The screenshot shows the OPAC interface for a specific record. At the top, there is a navigation bar with links like 'ค้นหา', 'ข่าวสาร', 'ข้อมูลสมาชิก', etc. Below that, the record details are displayed. A red box highlights a toolbar containing icons for 'ตัวอย่าง', 'เพิ่มแท็ก', 'เพิ่มรายการ', 'แบ่งปัน', 'แนะนำ', 'ตั้งชื่อ', 'บันทึก', 'ส่งออก', and 'รายการผลลัพธ์'. A tooltip (Tools Tip) is shown over the 'เพิ่มรายการ' icon, displaying the text: 'ตัวอย่างเนื้อหาของหนังสือที่อัปเดตโดยเจ้าหน้าที่'. The main content area shows the title 'หนังสือ', author 'Miller, Robert., 1943-', and other details. On the right, there is a 'สถิติ' (Statistics) section with data like 'คะแนน/ผู้โหวด 0.0/0'. At the bottom, there is a 'ความเห็น | บทวิเคราะห์' (Reviews | Analysis) section with a 'เก็บความเห็น' (Save Review) button highlighted by a red box.

รูป แสดงหน้าจอการเพิ่ม Tools Tips

2. ในหน้าจอกำหนดค่า สามารถระบุอีเมลของ Admin เพื่อให้ระบบแจ้งเตือนกรณีเพิ่มหรือแก้ไข Tag และ Comment ได้

รายละเอียดการปรับแก้ไข ดังรูป

The screenshot shows the 'กำหนดค่าทั่วไป' (General Settings) page in the IOPAC system. The page has a dark blue header with navigation links: iOPAC, ค้นหา (Search), ข่าวสาร (News), ข้อมูลสมาชิก (Member Information), ยืมต่อ (Renew), สถิติ (Statistics), **ตั้งค่า** (Settings), รายงาน (Reports), ช่วยเหลือ (Help), and คู่มือ (Manual). The main content area is titled 'กำหนดค่าทั่วไป' and contains the following settings:

ยืมต่อ	เปิดใช้งาน
จอง	เปิดใช้งาน
หน้าเริ่มต้นส่วนสมาชิก	ข้อมูลหนี้
ภาษาเริ่มต้น	ไทย
หน้าแรก	ค้นหา
แท็กที่ไม่ผ่านการกลั่นกรอง	แสดง
เวลาส่งอีเมลผลการค้นหา	23:00
เลือกห้องสมุดผู้ใช้เป็นค่าเริ่มต้นเมื่อแนะนำหนังสือ	ใช่
อีเมลสำหรับการแจ้งเตือน	wilailuk.p@psu.ac.th,sasithorn.k@psu.ac.t
เว็บห้องสมุด	http://www.clib.psu.ac.th <input type="checkbox"/> ไม่แสดง
เฟซบุ๊กห้องสมุด	https://www.facebook.com/clibpsuhatyai <input type="checkbox"/> ไม่แสดง
แสดงประวัติการยืม	<input checked="" type="checkbox"/> อดีตข้าราชการ <input checked="" type="checkbox"/> ข้าราชการและลูกจ้าง <input checked="" type="checkbox"/> ...

รูป แสดงหน้าจอกำหนดค่าระบุอีเมลแจ้งเตือนกรณีเพิ่มหรือแก้ไข Tag และ Comment

3. ในหน้าจอการตั้งค่า การ Request รายการสั่งซื้อจากหน้า OPAC ทำเป็น option เพื่อให้แต่ละ Branch กำหนดเองได้ว่า ให้ระบบบังคับให้ผู้ใช้เลือก Branch ก่อนหรือไม่ รายละเอียดการปรับแก้ไข ดังรูป

รูป หน้าจอการตั้งค่าการเลือก Branch เมื่อสั่งซื้อทรัพยากร

โดยมี ตัวเลือกในการเลือก ดังนี้

- Yes : หมายความว่า หลังจากกรอกข้อมูลเพื่อแนะนำหนังสือในหน้าจอเมนู Acquired Material ในส่วนของ Send Request to แสดงข้อมูลเป็น My Current Branch และระบบจะส่งข้อมูลไปยัง Branch ตามสังกัดของสมาชิกที่ได้ทำการ Request ไว้อัตโนมัติ
- NO : หมายความว่า หลังจากกรอกข้อมูลเพื่อแนะนำหนังสือในหน้าจอเมนู Acquired Material ในส่วนของ Send Request to ผู้ใช้ต้องเลือกห้องสมุดที่ต้องการให้สั่งซื้อเอง หากผู้ใช้ไม่เลือกหลังจากกดปุ่ม Save ระบบแสดงข้อความแจ้งเตือนให้ทราบ